



**Badanie oczekiwań pracodawców 2021/2022,
w tym:
Postrzeganie przedsiębiorczości studentów.**

Prezentacja uzyskanych wyników





Wprowadzenie

Niniejszy raport jest kontynuacją projektu badawczego poświęconego oczekiwaniom pracodawców wobec absolwentów uczelni wyższych, zapoczątkowanego na Uniwersytecie Śląskim przez Biuro Karier w 2009 roku. Prezentuje on wyniki badania przeprowadzonego w grupie przedstawicieli firm współpracujących z Biurem Karier Uniwersytetu Śląskiego w Katowicach.

W tegorocznym badaniu, tzn. w listopadzie 2021 roku uzyskano odpowiedzi w formie anonimowej ankiety od **67** pracodawców współpracujących z Biurem Karier Uniwersytetu Śląskiego, zrzeszonych w serwisie biurokarier.edu.pl.

W ankiecie zawarto dodatkową sekcję, w której zbadano postrzeganie postaw przedsiębiorczych wśród studentów – w opinii pracodawców.



Respondenci – charakterystyka grupy

| Liczba pracowników w firmie/instytucji: | |
|---|----|
| 250 i więcej osób | 17 |
| od 50 do 249 osób | 16 |
| od 10 do 49 osób | 18 |
| do 9 osób | 16 |
| n=67 | |

W badaniu udział wzięli przedstawiciele firm różnej wielkości.

| Stanowisko: | |
|-----------------------------|----|
| Menedżer/dyrektor/kierownik | 37 |
| Specjalista | 19 |
| Prezes/właściciel | 5 |
| Biznes partner | 3 |
| Asystent | 1 |
| Nie podano stanowiska | 2 |
| n=67 | |

Podane przez respondentów stanowiska zostały dopasowane do powyższych kategorii.

W badaniu udział wzięły głównie osoby na stanowiskach menedżerskich i specjalistycznych, czyli osoby posiadające wiedzę o potrzebach kadrowych swoich firm.



| Branże firm/institucji | |
|--|----|
| Usługi IT | 15 |
| Edukacja | 6 |
| Usługi prawne | 5 |
| Logistyka/transport/spedycja | 4 |
| Produkcja: pozostałe | 4 |
| Administracja samorządowa | 3 |
| Agencje pracy/doradztwo personalne | 3 |
| Produkcja: zaawansowane technologie | 3 |
| Usługi: pozostałe | 3 |
| Produkcja: produkty plastikowe | 2 |
| Reklama i marketing | 2 |
| Administracja rządowa | 1 |
| Administracja: pozostałe | 1 |
| Budownictwo | 1 |
| Kultura/sztuka | 1 |
| Media/informacja | 1 |
| NGO | 1 |
| Produkcja: artykuły budowlane | 1 |
| Produkcja: maszyny, narzędzia i urządzenia | 1 |
| Produkcja: oprogramowanie | 1 |
| Produkcja: papier, materiały biurowe oraz opakowania | 1 |
| Produkcja: samochody, części i akcesoria samochodowe | 1 |
| Sprzedaż i handel | 1 |
| Technika/Technologia/inżynieria | 1 |
| Telekomunikacja i zaawansowane technologie | 1 |
| Usługi badawczo-rozwojowe | 1 |
| Usługi poligraficzne/wydawnicze | 1 |
| Usługi turystyczne | 1 |
| n=67 | |

Branże

Znaczna część ankietowanych pracodawców świadczyła usługi z branży IT.

Większość ankietowanych firm działała jednak w innych branżach.



Kraje i regiony działalności

| W Polsce działało 64 ankietowanych. | |
|--|----|
| Województwa, w których działali ankietowani: | |
| śląskie | 55 |
| małopolskie | 22 |
| dolnośląskie | 14 |
| mazowieckie | 13 |
| wielkopolskie | 13 |
| łódzkie | 11 |
| pomorskie | 11 |
| kujawsko-pomorskie | 9 |
| podkarpackie | 9 |
| zachodnio-pomorskie | 9 |
| lubelskie | 8 |
| lubuskie | 8 |
| ppolskie | 8 |
| świętokrzyskie | 8 |
| podlaskie | 7 |
| warmińsko-mazurskie | 7 |

n=64 (możliwość wielokrotnego wyboru odpowiedzi)

Większość ankietowanych przedsiębiorstw działało na Śląsku.

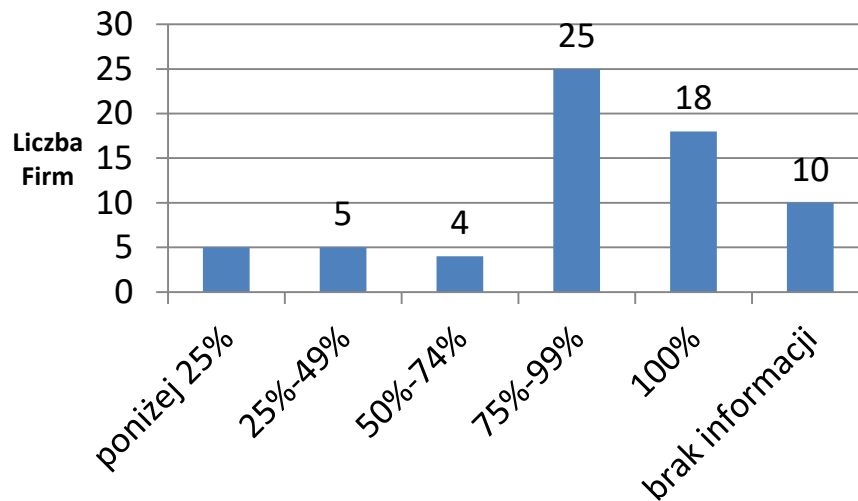
| Za granicą działało 18 ankietowanych. | |
|--|---|
| Państwa/obszary, w których działali ankietowani: | |
| USA | 4 |
| Niemcy | 3 |
| Wiele Państw/Zasięg globalny | 3 |
| Chorwacja | 2 |
| Francja | 2 |
| Norwegia | 2 |
| Unia Europejska ogółem | 2 |
| Wielka Brytania | 2 |
| Białoruś | 1 |
| Cała Europa | 1 |
| Chiny | 1 |
| Czechy | 1 |
| Europa Środkowa i centralna ogółem | 1 |
| Finlandia | 1 |
| Hiszpania | 1 |
| Holandia | 1 |
| Irlandia | 1 |
| Litwa | 1 |
| Meksyk | 1 |
| Singapur | 1 |
| Słowacja | 1 |
| Szwajcaria | 1 |
| Szwecja | 1 |
| UK | 1 |
| Ukraina | 1 |

n=18 (możliwość wielokrotnego wyboru odpowiedzi)



Udział osób wykształconych wśród zatrudnionych

„Jaki % wszystkich zatrudnionych w Państwa organizacji stanowią osoby z wyższym wykształceniem?”



n=67

W firmach respondentów osoby z wykształceniem wyższym stanowiły większość pracowników (ponad 75%).

Każdy z ankietowanych zatrudniał osoby z wyższym wykształceniem. Prawie wszyscy, z wyjątkiem 1 firmy, mieli także plany by zatrudniać absolwentów w przyszłości.

Większość ankietowanych (58 firm) była także zainteresowana przyjmowaniem absolwentów na staże oraz praktyki.



Rekrutacja absolwentów - drogi

| Najczęściej wykorzystywane sposoby rekrutacji | |
|--|----------------|
| Sposób rekrutacji | Liczba wskazań |
| poprzez portale internetowe zajmujące się rekrutacją | 42 |
| kontynuacja praktyk/staży | 33 |
| z polecenia pracowników/znajomych | 31 |
| poprzez Biura Karier działające przy uczelniach | 27 |
| poprzez własną stronę internetową | 25 |
| poprzez ogłoszenia w mediach (radio, prasa) | 10 |
| poprzez Urzędy Pracy | 7 |
| poprzez agencje zatrudnienia | 4 |
| poprzez targi pracy | 3 |
| inne | 3 |

n=67 (możliwość wielokrotnego wyboru odpowiedzi)

Większość ankietowanych pracodawców poszukiwała pracowników poprzez specjalistyczne portale internetowe. Wielu z nich zatrudniało osoby, które wcześniej odbywały staż lub praktykę. Podobna grupa osób przyjmowała osoby polecane przez współpracowników. Prawie połowa respondentów korzystała ze wsparcia Biura Karier.



Rekrutacja absolwentów – uwzględniane czynniki

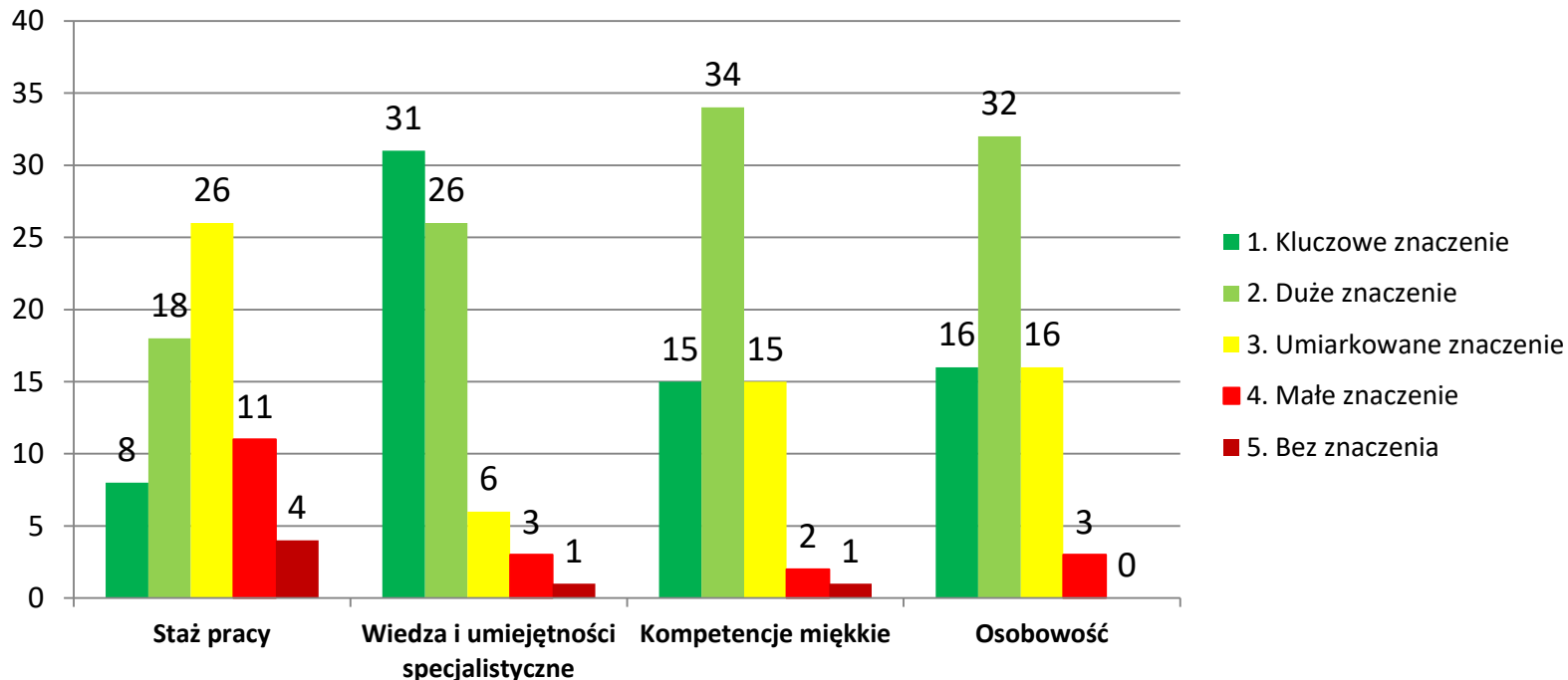
| Czynniki najczęściej uwzględniane podczas rekrutacji | |
|---|---------------|
| Proponowane odpowiedzi | Ilość wskazań |
| aktywność zawodowa na studiach (praca, praktyki) | 54 |
| kierunek studiów | 54 |
| zainteresowania | 31 |
| aktywność dodatkowa na studiach (koła naukowe, organizacje studenckie) | 24 |
| poziom studiów (licencjat, magister) | 21 |
| marka uczelni | 11 |
| tryb studiów (dzienne, zaoczne) | 9 |
| temat pracy dyplomowej | 6 |
| oceny w toku studiów | 3 |
| osoba promotora pracy dyplomowej | 1 |
| inne | 9 |

n=67

Pracodawcy najczęściej zwracali uwagę na dotychczasową aktywność zawodową oraz na kierunek studiów.



Rekrutacja absolwentów – znaczenie kryteriów ogólnych



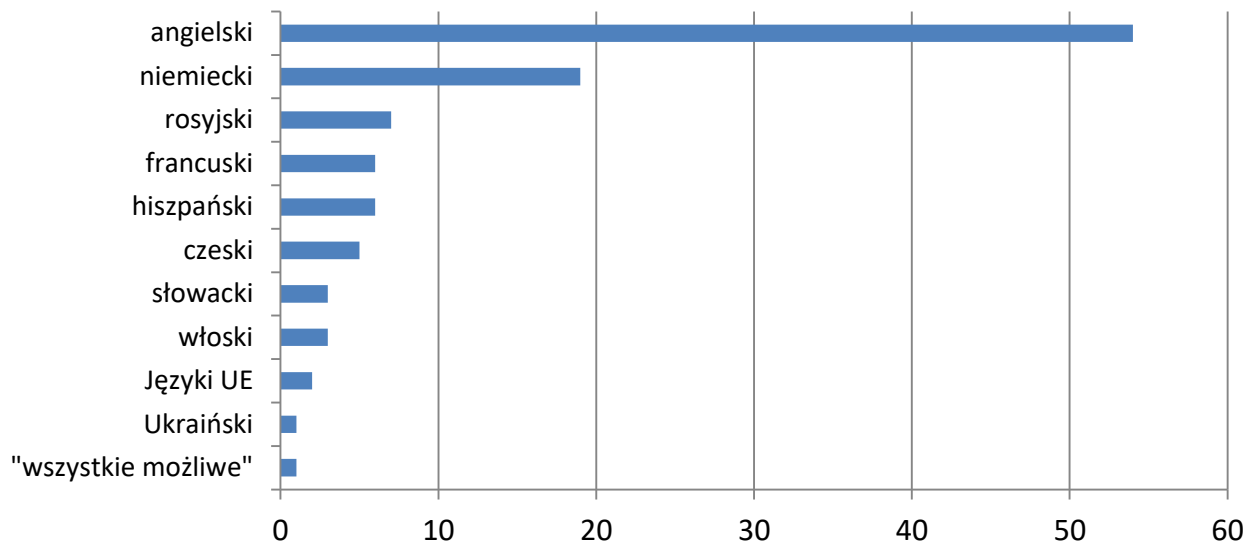
n=67

Największe znaczenie dla pracodawców, spośród wymienionych kryteriów ogólnych, miały wiedza i umiejętności specjalistyczne kandydatów. Zostały najczęściej wskazane jako kluczowe. Kompetencje miękkie i osobowość miały dla pracodawców większe znaczenie niż dotychczasowy staż pracy, choć stanowi on czynnik, na który większość pracodawców zwraca uwagę.



Rekrutacja absolwentów – języki obce

Najczęściej wymagane języki:



n=54 (możliwość wielokrotnego wyboru odpowiedzi)

Pytanie skierowane do pracodawców wymagających znajomości języków obcych.

**U większości (54 z 67) respondentów wymagana była znajomość języków obcych.
W każdym przypadku należał do nich język angielski.**



Rekrutacja absolwentów - kierunki

"Z której grupy kierunków przyjmują/przyjmą Państwo absolwentów uczelni wyższych do pracy lub stażu?"

| Grupa Kierunków | Liczba wskazań |
|--------------------------------------|----------------|
| kierunki ścisłe | 40 |
| kierunki ekonomiczne | 39 |
| kierunki humanistyczne | 24 |
| kierunki prawnicze i administracyjne | 22 |
| kierunki społeczne | 21 |
| kierunki artystyczne | 6 |
| kierunki przyrodnicze i biologiczne | 6 |

n=67

**Ankietowane firmy przyjmowały absolwentów różnych grup kierunków
– najczęściej kierunków ścisłych i ekonomicznych.**





Absolwenci kierunków ściśle – najbardziej oczekiwane cechy:

| Wiedza: | Liczba wskazań: |
|---|-----------------|
| Wiedza i umiejętności specjalistyczne wynikające z doświadczenia zawodowego | 37 |
| Wiedza i umiejętności specjalistyczne wyniesione ze studiów | 29 |
| Znajomość branży | 18 |

n=40

| Kompetencje miękkie: | Liczba wskazań: |
|-------------------------|-----------------|
| Analityczne myślenie | 29 |
| Komunikatywność | 27 |
| Rozwiązywanie problemów | 26 |

n=40

| Cechy osobowości: | Liczba wskazań: |
|---------------------|-----------------|
| Odpowiedzialność | 31 |
| Samodzielność | 25 |
| Inicjatywa/inwencja | 23 |

n=40

Z każdej kategorii wybrano najczęściej oczekiwane cechy kandydata, wskazywane przez pracodawców zatrudniających absolwentów kierunków ściśle.

Dla niemal wszystkich ankietowanych pracodawców zatrudniających absolwentów kierunków ściśle liczyła się wiedza i umiejętności wynikające z realnego doświadczenia zawodowego. Pracodawcy w większości oczekiwali absolwentów odpowiedzialnych i myślących analitycznie.





Absolwenci kierunków ekonomicznych – najbardziej oczekiwane cechy:

| Wiedza: | Liczba wskazań: |
|---|-----------------|
| Wiedza i umiejętności specjalistyczne wynikające z doświadczenia zawodowego | 34 |
| Wiedza i umiejętności specjalistyczne wyniesione ze studiów | 26 |
| Znajomość branży | 20 |

n=39

| Kompetencje miękkie: | Liczba wskazań: |
|-------------------------|-----------------|
| Analityczne myślenie | 27 |
| Komunikatywność | 27 |
| Rozwiązywanie problemów | 24 |

n=39

| Cechy osobowości: | Liczba wskazań: |
|---------------------|-----------------|
| Odpowiedzialność | 28 |
| Samodzielność | 24 |
| Inicjatywa/inwencja | 21 |

n=39

Z każdej kategorii wybrano najczęściej oczekiwane cechy kandydata, wskazywane przez pracodawców zatrudniających absolwentów kierunków ekonomicznych.

Zdecydowana większość pracodawców zatrudniających absolwentów kierunków ekonomicznych oczekiwała od absolwentów wiedzy i umiejętności wynikających z realnego doświadczenia zawodowego. Pracodawcy w większości oczekiwali absolwentów odpowiedzialnych, a myślenie analityczne cenili na równi z komunikatywnością.





Absolwenci kierunków humanistycznych – najbardziej oczekiwane cechy:

| Wiedza: | Liczba wskazań: |
|---|-----------------|
| Wiedza i umiejętności specjalistyczne wynikające z doświadczenia zawodowego | 19 |
| Wiedza i umiejętności specjalistyczne wyniesione ze studiów | 15 |
| Znajomość branży | 15 |

n=24

| Kompetencje miękkie: | Liczba wskazań: |
|-------------------------|-----------------|
| Komunikatywność | 20 |
| Praca w zespole | 16 |
| Umiejętność uczenia się | 14 |

n=24

| Cechy osobowości: | Liczba wskazań: |
|-------------------|-----------------|
| Odpowiedzialność | 19 |
| Samodzielność | 15 |
| Kultura osobista | 14 |

n=24

Z każdej kategorii wybrano najczęściej oczekiwane cechy kandydata, wskazywane przez pracodawców zatrudniających absolwentów kierunków humanistycznych

Największa grupa pracodawców zatrudniających absolwentów kierunków humanistycznych oczekiwała od kandydatów komunikatywności. Ankietowani oczekiwali także kandydatów cechujących się doświadczeniem zawodowym oraz odpowiedzialnością.





Absolwenci kierunków prawniczych i administracyjnych – najbardziej oczekiwane cechy:

| Wiedza: | Liczba wskazań: |
|---|-----------------|
| Wiedza i umiejętności specjalistyczne wynikające z doświadczenia zawodowego | 18 |
| Znajomość branży | 12 |
| Wiedza i umiejętności specjalistyczne wyniesione ze studiów | 10 |

n=22

| Kompetencje miękkie: | Liczba wskazań: |
|-------------------------|-----------------|
| Analityczne myślenie | 16 |
| Komunikatywność | 16 |
| Rozwiązywanie problemów | 14 |

n=22

| Cechy osobowości: | Liczba wskazań: |
|-------------------|-----------------|
| Odpowiedzialność | 18 |
| Kultura osobista | 14 |
| Samodzielność | 12 |

n=22

Z każdej kategorii wybrano najczęściej oczekiwane cechy kandydata, wskazywane przez pracodawców zatrudniających absolwentów kierunków prawniczych i administracyjnych.

W przypadku absolwentów kierunków prawniczych i administracyjnych, ankietowani pracodawcy zwracali uwagę na znajomość branży częściej niż na wiedzę ze studiów. Największa grupa ankietowanych oczekiwała kandydatów doświadczonych i odpowiedzialnych.





Absolwenci kierunków społecznych – najbardziej oczekiwane cechy:

| Wiedza: | Liczba wskazań: |
|---|-----------------|
| Wiedza i umiejętności specjalistyczne wyniesione ze studiów | 15 |
| Wiedza i umiejętności specjalistyczne wynikające z doświadczenia zawodowego | 11 |
| Umiejętność korzystania z narzędzi biurowych | 10 |

n=21

| Kompetencje miękkie: | Liczba wskazań: |
|-----------------------------|-----------------|
| Komunikatywność | 16 |
| Umiejętność uczenia się | 15 |
| Kreatywność | 12 |
| Praca w zespole | 12 |

n=21

| Cechy osobowości: | Liczba wskazań: |
|--------------------------|-----------------|
| Odpowiedzialność | 16 |
| Samodzielność | 12 |
| Inicjatywa/inwencja | 10 |

n=21

Z każdej kategorii wybrano najczęściej oczekiwane cechy kandydata, wskazywane przez pracodawców zatrudniających absolwentów kierunków prawniczych i administracyjnych.

Pracodawcy zatrudniający absolwentów kierunków społecznych najczęściej cenili u kandydatów komunikatywność oraz odpowiedzialność.





Absolwenci kierunków artystycznych – oczekiwane cechy:

| Wiedza: | Liczba wskazań: |
|---|-----------------|
| Wiedza i umiejętności specjalistyczne wyniesione ze studiów | 5 |
| Umiejętność korzystania z narzędzi biurowych | 5 |
| Znajomość branży | 4 |

n=6

| Kompetencje miękkie: | Liczba wskazań: |
|--------------------------|-----------------|
| Praca w zespole | 5 |
| Komunikatywność | 4 |
| Kreatywność | 4 |
| Zarządzanie czasem pracy | 4 |

n=6

| Cechy osobowości: | Liczba wskazań: |
|---------------------|-----------------|
| Odpowiedzialność | 5 |
| Samodzielność | 5 |
| Inicjatywa/inwencja | 4 |
| Rzetelność | 4 |

n=6

Pracodawcy zatrudniający absolwentów kierunków artystycznych najczęściej cenili wiedzę ze studiów, umiejętność korzystania z narzędzi biurowych, pracę w zespole, odpowiedzialność i samodzielność.





Absolwenci kierunków przyrodniczych i biologicznych – oczekiwane cechy:

| Wiedza: | Liczba wskazań: |
|---|-----------------|
| Wiedza i umiejętności specjalistyczne wynikające z doświadczenia zawodowego | 6 |
| Wiedza i umiejętności specjalistyczne wyniesione ze studiów | 4 |
| Znajomość branży | 3 |
| Znajomość specjalistycznego oprogramowania komputerowego | 3 |

n=6

| Kompetencje miękkie: | Liczba wskazań: |
|---|-----------------|
| Stosowanie posiadanej wiedzy w praktyce | 5 |
| Analityczne myślenie | 4 |
| Komunikatywność | 4 |
| Rozwiązywanie problemów | 4 |

n=6

| Cechy osobowości: | Liczba wskazań: |
|---------------------|-----------------|
| Inicjatywa/inwencja | 6 |
| Odpowiedzialność | 6 |
| Samodzielność | 5 |

n=6

Każdy z pracodawców zatrudniających absolwentów kierunków przyrodniczych, liczył na doświadczenie, inwencję oraz odpowiedzialność u swoich kandydatów.



Dodatkowe kursy i studia podyplomowe pożądane przez pracodawców

39 z 67 pracodawców wskazało zakresy kursów i studiów podyplomowych, których ukończenie jest atutem kandydata do pracy w ich firmie.

| Zakres kursów: | Liczba: |
|---|-----------|
| Programistyczne/informatyczne | 12 |
| Humanistyczne/społeczne | 9 |
| Stanowiskowe | 4 |
| Językowe | 3 |
| Techniczne | 3 |
| Certyfikowane kompetencje zawodowe | 2 |
| Ekonomiczne/finansowe | 2 |
| Marketingowe | 2 |
| Prawne | 2 |
| BHP | 1 |
| Dot. ochrony środowiska | 1 |
| Dot. zarządzania | 1 |
| Praktyka laboratoryjna | 1 |
| Sportowe | 1 |
| Szkolenie specjalistyczne ogółem | 1 |
| Trening kompetencji miękkich | 1 |
| Warsztatowe | 1 |
| Zarządzanie projektami | 1 |
| Zdrowotne | 1 |
| Związane z zainteresowaniami i kierunkiem studiów | 1 |





Postrzeganie postaw przedsiębiorczych



„Czym wg Państwa cechuje się osoba przedsiębiorcza?”

47 z 67 pracodawców wskazało cechę: **Pomysłowość/Kreatywność**.
Odpowiedziało na kolejne pytania w następujący sposób:

| | Zdecydowanie tak | Raczej tak | Trudno powiedzieć | Raczej nie | Zdecydowanie nie | n |
|--|------------------|------------|-------------------|------------|------------------|----|
| "Czy wybrane wcześniej cechy zwiększają szansę na zatrudnienie u Państwa?" | 24 | 18 | 4 | 1 | 0 | 47 |
| "Czy wybrane wcześniej cechy pomagają studentom i absolwentom na rynku pracy?" | 32 | 13 | 1 | 1 | 0 | 47 |
| "Czy uczelnie powinny kształcić wybrane wcześniej cechy?" | 32 | 13 | 0 | 2 | 0 | 47 |



„Czym wg Państwa cechuje się osoba przedsiębiorcza?”

46 z 67 pracodawców wskazało cechę: **Zaradność**.

Odpowiedziało na kolejne pytania w następujący sposób:

| | Zdecydowanie tak | Raczej tak | Trudno powiedzieć | Raczej nie | Zdecydowanie nie | n |
|--|------------------|------------|-------------------|------------|------------------|----|
| "Czy wybrane wcześniej cechy zwiększają szansę na zatrudnienie u Państwa?" | 23 | 21 | 2 | 0 | 0 | 46 |
| "Czy wybrane wcześniej cechy pomagają studentom i absolwentom na rynku pracy?" | 30 | 16 | 0 | 0 | 0 | 46 |
| "Czy uczelnie powinny kształcić wybrane wcześniej cechy?" | 32 | 12 | 1 | 1 | 0 | 46 |



„Czym wg Państwa cechuje się osoba przedsiębiorcza?”

45 z 67 pracodawców wskazało cechę:

Poczucie odpowiedzialności za realizowane zadania.

Odpowiedziało na kolejne pytania w następujący sposób:

| | Zdecydowanie tak | Raczej tak | Trudno powiedzieć | Raczej nie | Zdecydowanie nie | n |
|--|------------------|------------|-------------------|------------|------------------|----|
| "Czy wybrane wcześniej cechy zwiększają szansę na zatrudnienie u Państwa?" | 24 | 19 | 2 | 0 | 0 | 45 |
| "Czy wybrane wcześniej cechy pomagają studentom i absolwentom na rynku pracy?" | 30 | 15 | 0 | 0 | 0 | 45 |
| "Czy uczelnie powinny kształcić wybrane wcześniej cechy?" | 30 | 12 | 2 | 1 | 0 | 45 |



„Czym wg Państwa cechuje się osoba przedsiębiorcza?”

37 z 67 pracodawców wskazało cechę: **Konsekwencja w działaniu.**

Odpowiedziało na kolejne pytania w następujący sposób:

| | Zdecydowanie tak | Raczej tak | Trudno powiedzieć | Raczej nie | Zdecydowanie nie | n |
|--|------------------|------------|-------------------|------------|------------------|----|
| "Czy wybrane wcześniej cechy zwiększają szansę na zatrudnienie u Państwa?" | 20 | 15 | 0 | 2 | 0 | 37 |
| "Czy wybrane wcześniej cechy pomagają studentom i absolwentom na rynku pracy?" | 24 | 11 | 1 | 1 | 0 | 37 |
| "Czy uczelnie powinny kształcić wybrane wcześniej cechy?" | 23 | 10 | 3 | 1 | 0 | 37 |



„Czym wg Państwa cechuje się osoba przedsiębiorcza?”

36 z 67 pracodawców wskazało cechę: **Umiejętność zorganizowania się**.
Odpowiedziało na kolejne pytania w następujący sposób:

| | Zdecydowanie tak | Raczej tak | Trudno powiedzieć | Raczej nie | Zdecydowanie nie | n |
|--|------------------|------------|-------------------|------------|------------------|----|
| "Czy wybrane wcześniej cechy zwiększają szansę na zatrudnienie u Państwa?" | 19 | 14 | 2 | 1 | 0 | 36 |
| "Czy wybrane wcześniej cechy pomagają studentom i absolwentom na rynku pracy?" | 27 | 8 | 0 | 1 | 0 | 36 |
| "Czy uczelnie powinny kształcić wybrane wcześniej cechy?" | 28 | 7 | 0 | 1 | 0 | 36 |



„Czym wg Państwa cechuje się osoba przedsiębiorcza?”

35 z 67 pracodawców wskazało cechę: **Inicjatywa**.

Odpowiedziało na kolejne pytania w następujący sposób:

| | Zdecydowanie tak | Raczej tak | Trudno powiedzieć | Raczej nie | Zdecydowanie nie | n |
|--|------------------|------------|-------------------|------------|------------------|----|
| "Czy wybrane wcześniej cechy zwiększają szansę na zatrudnienie u Państwa?" | 17 | 14 | 2 | 2 | 0 | 35 |
| "Czy wybrane wcześniej cechy pomagają studentom i absolwentom na rynku pracy?" | 24 | 8 | 2 | 1 | 0 | 35 |
| "Czy uczelnie powinny kształcić wybrane wcześniej cechy?" | 24 | 9 | 1 | 1 | 0 | 35 |



„Czym wg Państwa cechuje się osoba przedsiębiorcza?”

32 z 67 pracodawców wskazało cechę: **Dobra znajomość wybranej branży.**
Odpowiedziało na kolejne pytania w następujący sposób:

| | Zdecydowanie tak | Raczej tak | Trudno powiedzieć | Raczej nie | Zdecydowanie nie | n |
|--|------------------|------------|-------------------|------------|------------------|----|
| "Czy wybrane wcześniej cechy zwiększają szansę na zatrudnienie u Państwa?" | 15 | 12 | 3 | 2 | 0 | 32 |
| "Czy wybrane wcześniej cechy pomagają studentom i absolwentom na rynku pracy?" | 18 | 11 | 2 | 1 | 0 | 32 |
| "Czy uczelnie powinny kształcić wybrane wcześniej cechy?" | 19 | 10 | 2 | 1 | 0 | 32 |



„Czym wg Państwa cechuje się osoba przedsiębiorcza?”

18 z 67 pracodawców wskazało cechę: **Pewność siebie.**

Odpowiedziało na kolejne pytania w następujący sposób:

| | Zdecydowanie tak | Raczej tak | Trudno powiedzieć | Raczej nie | Zdecydowanie nie | n |
|--|------------------|------------|-------------------|------------|------------------|----|
| "Czy wybrane wcześniej cechy zwiększają szansę na zatrudnienie u Państwa?" | 8 | 8 | 1 | 1 | 0 | 18 |
| "Czy wybrane wcześniej cechy pomagają studentom i absolwentom na rynku pracy?" | 12 | 5 | 0 | 1 | 0 | 18 |
| "Czy uczelnie powinny kształcić wybrane wcześniej cechy?" | 11 | 6 | 0 | 1 | 0 | 18 |



„Czym wg Państwa cechuje się osoba przedsiębiorcza?”

11 z 67 pracodawców wskazało cechę: **Realne doświadczenie w prowadzeniu własnej działalności gospodarczej.**

Odpowiedziało na kolejne pytania w następujący sposób:

| | Zdecydowanie tak | Raczej tak | Trudno powiedzieć | Raczej nie | Zdecydowanie nie | n |
|--|------------------|------------|-------------------|------------|------------------|----|
| "Czy wybrane wcześniej cechy zwiększają szansę na zatrudnienie u Państwa?" | 4 | 5 | 1 | 1 | 0 | 11 |
| "Czy wybrane wcześniej cechy pomagają studentom i absolwentom na rynku pracy?" | 7 | 3 | 1 | 0 | 0 | 11 |
| "Czy uczelnie powinny kształcić wybrane wcześniej cechy?" | 4 | 5 | 1 | 1 | 0 | 11 |



„Czym wg Państwa cechuje się osoba przedsiębiorcza?”

10 z 67 pracodawców wskazało cechę: **Skłonność do ryzyka.**

Odpowiedziało na kolejne pytania w następujący sposób:

| | Zdecydowanie tak | Raczej tak | Trudno powiedzieć | Raczej nie | Zdecydowanie nie | n |
|--|------------------|------------|-------------------|------------|------------------|----|
| "Czy wybrane wcześniej cechy zwiększają szansę na zatrudnienie u Państwa?" | 3 | 6 | 0 | 1 | 0 | 10 |
| "Czy wybrane wcześniej cechy pomagają studentom i absolwentom na rynku pracy?" | 7 | 2 | 0 | 1 | 0 | 10 |
| "Czy uczelnie powinny kształcić wybrane wcześniej cechy?" | 6 | 3 | 0 | 1 | 0 | 10 |



„Czym wg Państwa cechuje się osoba przedsiębiorcza?”

10 z 67 pracodawców wskazało cechę: **Wiedza o przepisach dot. zakładania własnej działalności gospodarczej.**

Odpowiedziało na kolejne pytania w następujący sposób:

| | Zdecydowanie tak | Raczej tak | Trudno powiedzieć | Raczej nie | Zdecydowanie nie | n |
|--|------------------|------------|-------------------|------------|------------------|----|
| "Czy wybrane wcześniej cechy zwiększają szansę na zatrudnienie u Państwa?" | 5 | 4 | 1 | 0 | 0 | 10 |
| "Czy wybrane wcześniej cechy pomagają studentom i absolwentom na rynku pracy?" | 7 | 3 | 0 | 0 | 0 | 10 |
| "Czy uczelnie powinny kształcić wybrane wcześniej cechy?" | 7 | 3 | 0 | 0 | 0 | 10 |



„Czym wg Państwa cechuje się osoba przedsiębiorcza?”

9 z 67 pracodawców wskazało cechę: **Wiedza o możliwościach uzyskiwania środków finansowych.**

Odpowiedziało na kolejne pytania w następujący sposób:

| | Zdecydowanie tak | Raczej tak | Trudno powiedzieć | Raczej nie | Zdecydowanie nie | n |
|--|------------------|------------|-------------------|------------|------------------|---|
| "Czy wybrane wcześniej cechy zwiększają szansę na zatrudnienie u Państwa?" | 3 | 4 | 1 | 1 | 0 | 9 |
| "Czy wybrane wcześniej cechy pomagają studentom i absolwentom na rynku pracy?" | 5 | 3 | 1 | 0 | 0 | 9 |
| "Czy uczelnie powinny kształcić wybrane wcześniej cechy?" | 6 | 2 | 1 | 0 | 0 | 9 |

2 pracodawców wskazało inne cechy osób przedsiębiorczych: nastawienie na rozwój oraz świadomość biznesowa.



Wnioski i obserwacje – część 1

- Zdecydowana większość ankietowanych pracodawców oczekiwała znajomości języków obcych – w każdym przypadku należał do nich język angielski.

Znajomość angielskiego nie traci popularności.

- Wspecjalizowane portale internetowe to najczęściej wykorzystywane metody pozyskiwania kandydatów do pracy. Zatrudnianie często opiera się na kontynuacji praktyk lub stażu, a także opiera się na poleceniu kandydata przez współpracowników. Pracodawcy korzystają także z pomocy akademickich biur karier.

Przeszukuj Internet, ale dbaj też o doświadczenie i znajomości.

Pamiętaj także o Biurze Karier na Twojej uczelni 😊

- Kierunek studiów i dotychczasowe doświadczenie to najczęściej uwzględniane czynniki rekrutacji. W niemal każdej grupie kierunków, „wiedza i umiejętności wyniesione z doświadczenia zawodowego” to najbardziej pożądanym aspekt wiedzy i umiejętności kandydata.

Uzupełniaj wiedzę ze studiów realnym doświadczeniem zawodowym.





Wnioski i obserwacje – część 2

- Zdaniem większości pracodawców, osoba przedsiębiorcza cechuje się pomysłowością, zaradnością i odpowiedzialnością. Znacznie mniej pracodawców widziało znajomość przepisów dot. zakładania własnej działalności gospodarczej lub uzyskiwania dofinansowania, jako cechy takich osób.

Znajomość przedsiębiorczości nie uczyni Cię przedsiębiorczym tak, jak twoja pomysłowość i zaradność.

- W przypadku wymienionych w badaniu cech osoby przedsiębiorczej, ankietowani pracodawcy w większości potwierdzili, że takie cechy zwiększają szanse na zatrudnienie i powinny być rozwijane u studentów.

Nie musisz być przedsiębiorcą, by bycie przedsiębiorczym zaowocowało w twoim życiu zawodowym.





Zachęcamy do korzystania z serwisu:

www.biurokarier.edu.pl

W serwisie znajdziesz oferty pracy, praktyk i staży dla studentów i absolwentów!





Dziękujemy za uwagę!

Biuro Karier Uniwersytetu Śląskiego w Katowicach
www.bk.us.edu.pl

tel. 32 359 19 82, 32 359 20 32

e-mail: bk@us.edu.pl

Opracowanie raportu: Marcin Rostański
Korekta: Joanna Sadowska-Chudy

